

# 猿払村の給与・定員管理等について

## 1 総括

### (1) 人件費の状況（普通会計決算）

| 区 分  | 住民基本台帳人口<br>(24年度末) | 歳 出 額<br>A      | 実質収支         | 人 件 費<br>B    | 人件費率<br>B / A | (参考)<br>23年度の人件費率 |
|------|---------------------|-----------------|--------------|---------------|---------------|-------------------|
| 24年度 | 人<br>2,820          | 千円<br>4,170,167 | 千円<br>58,493 | 千円<br>630,807 | %<br>15.1     | %<br>15.1         |

### (2) 職員給与費の状況（普通会計決算）

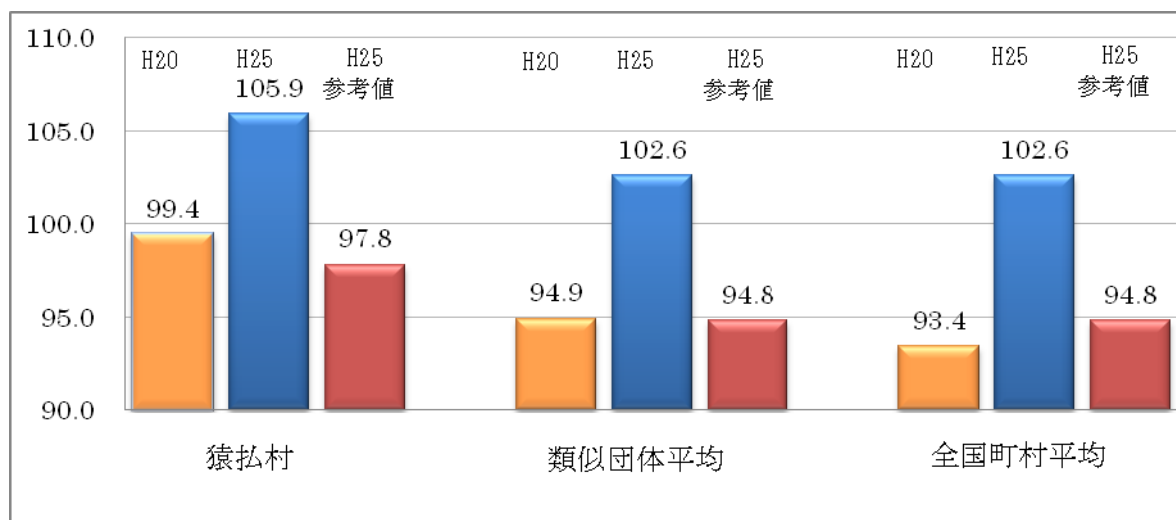
| 区 分  | 職員数<br>A | 給 与 費         |              |              |               | (参考)一人当<br>たり給与費<br>B / A | (参考)類似町村<br>平均一人当たり給<br>与費 |
|------|----------|---------------|--------------|--------------|---------------|---------------------------|----------------------------|
|      |          | 給 料           | 職員手当         | 期末・勤働手当      | 計 B           |                           |                            |
| 24年度 | 人<br>72  | 千円<br>244,687 | 千円<br>41,715 | 千円<br>97,455 | 千円<br>383,857 | 千円<br>5,331               | 千円<br>5,466                |

- (注) 1 職員手当には退職手当を含まない。  
 2 職員数は、24年4月1日現在の人数である。  
 3 給与費については、任期付短時間勤務職員（再任用職員（短時間勤務））の給与費が含まれており、職員数には当該職員を含んでいない。  
 4 特別職を除く。

### (3) 特記事項

|                   |  |
|-------------------|--|
| 国の要請等を踏まえた減額措置の取組 | なし   |
| 減額を実施していない理由      | 平成17年度から平成21年度まで独自の人件費の削減を実施した経過を考慮し、国家公務員に準じた減額措置は実施しないこととしたため。 |

### (4) ラスパイレス指数の状況（各年4月1日現在）



- (注) 1 ラスパイレス指数とは、全地方公共団体の一般行政職の給与月額を同一の基準で比較するため、国の職員数（構成）を用いて、学歴や経験年数の差による影響を補正し、国の行政職俸給表(一)適用職員の俸給月額を100として計算した指数。
- 2 「参考値」は、国家公務員の時限的な（2年間）給与改定・臨時特例法による給与減額措置が無いとした場合の値である。

(5) 給与改定の状況

本村は人事委員会を設置していないため省略

## 2 職員の平均給与月額、初任給等の状況

(1) 職員の平均年齢、平均給料月額及び平均給与月額の状況（25年4月1日現在）

①一般行政職

| 区分   | 平均年齢  | 平均給料月額                 | 平均給与月額   | 平均給与月額<br>(国比較ベース)     |
|------|-------|------------------------|----------|------------------------|
| 猿払村  | 40.3歳 | 300,700円               | 344,063円 | 335,491円               |
| 北海道  | 43.4歳 | 335,404円               | 419,973円 | 375,236円               |
| 国    | 43.1歳 | 307,220円<br>(332,446円) | —        | 376,257円<br>(405,463円) |
| 類似団体 | 41.9歳 | 306,972円               | 345,188円 | 336,473円               |

- (注) 1 「平均給料月額」とは、25年4月1日現在における各職種ごとの職員の基本給の平均である。
- 2 「平均給与月額」とは、給料月額と毎月支払われる扶養手当、地域手当、住居手当、時間外勤務手当などのすべての諸手当の額を合計したものであり、地方公務員給与実態調査において明らかにされているものである。  
また、「平均給与月額（国比較ベース）」は、比較のため、国家公務員と同じベース（＝時間外勤務手当等を除いたもの）で算出している。
- 3 国家公務員欄における「平均給料月額」及び「平均給与月額(国比較ベース)」の括弧書きは、給与改定・臨時特例法による給与減額措置がないとした場合の値(減額前)である。

(2) 職員の初任給の状況（25年4月1日現在）

| 区分    |     | 猿払村      | 北海道      | 国                      |
|-------|-----|----------|----------|------------------------|
| 一般行政職 | 大学卒 | 172,200円 | 165,312円 | 163,987円<br>(172,200円) |
|       | 高校卒 | 140,100円 | 134,496円 | 133,418円<br>(140,100円) |
| 技能労務職 | 高校卒 | 135,600円 | 134,496円 | —                      |

- (注) 国家公務員欄における括弧書きは、給与改定・臨時特例法による給与減額措置が無いとした場合の値(減額前)である。

(3) 職員の経験年数別・学歴別平均給料月額状況（25年4月1日現在）

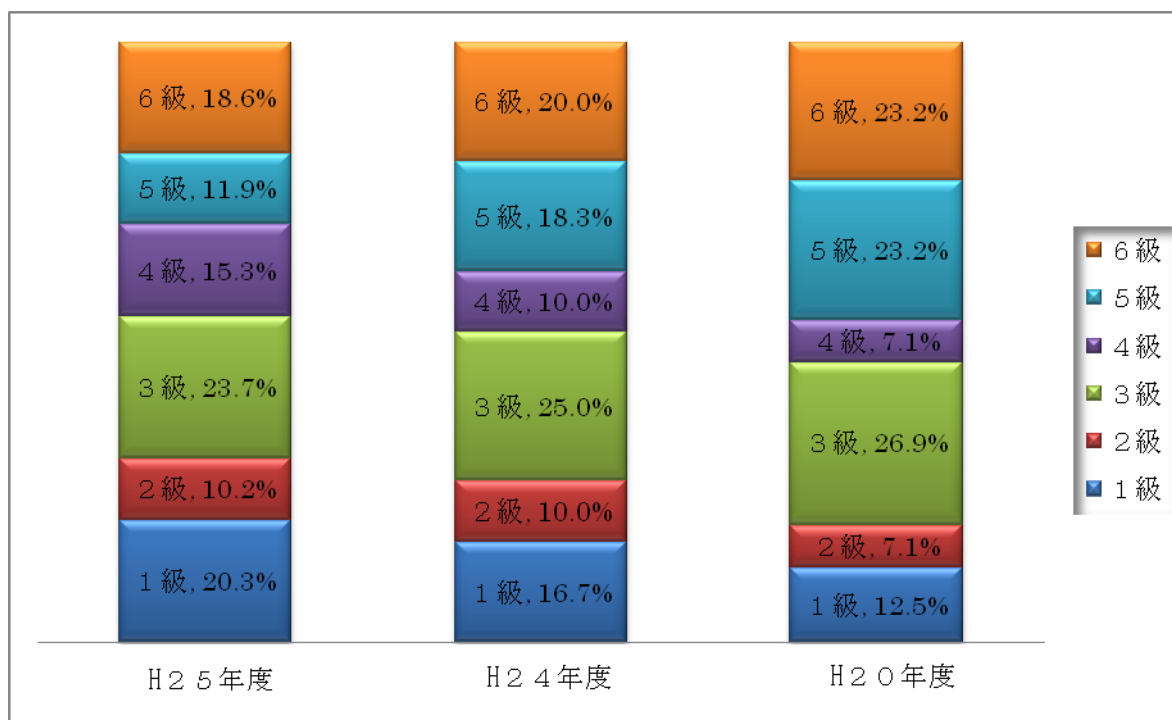
| 区 分   |     | 勤続年数10年  | 勤続年数20年  | 勤続年数25年  | 勤続年数30年  |
|-------|-----|----------|----------|----------|----------|
| 一般行政職 | 大学卒 | 269,600円 | 366,800円 | —        | 405,900円 |
|       | 高校卒 | 228,000円 | 312,700円 | 372,400円 | 407,400円 |

### 3 一般行政職の級別職員数等の状況

(1) 一般行政職の級別職員数及び給料表の状況（25年4月1日現在）

| 区 分 | 標準的な職務内容                               | 職員数 | 構成比   | 1号給の給料月額 | 最高号給の給料月額 |
|-----|--|-----|-------|----------|-----------|
| 1 級 | 1 定型的な業務を行う職                           | 10人 | 16.7% | 135,600円 | 243,700円  |
| 2 級 | 1 高度の知識又は経験を必要とする業務を行う職務               | 6人  | 10.0% | 185,800円 | 307,800円  |
| 3 級 | 1 主査の職務<br>2 係長の職務                     | 15人 | 25.0% | 222,900円 | 354,700円  |
| 4 級 | 1 困難な業務を分掌する主査の職務<br>2 困難な業務を分掌する係長の職務 | 6人  | 10.0% | 261,900円 | 388,300円  |
| 5 級 | 1 課長補佐及び課長補佐相当等の職務                     | 11人 | 18.3% | 289,200円 | 400,600円  |
| 6 級 | 2 課長及び課長相当等の職務                         | 12人 | 20.0% | 320,600円 | 422,600円  |

- (注) 1 猿払村の給与条例に基づく給料表の級区分による職員数である。  
2 標準的な職務内容とは、それぞれの級に該当する代表的な職務である。



(2) 昇給への勤務成績の反映状況

標準の成績により勤務した職員 4号俸昇給  
(H25.1.1より55歳を超える職員については0号俸)

## 4 職員の手当の状況

### (1) 期末手当・勤勉手当（普通会計決算）

| 猿払村   | 北海道  | 国  |
|---|--|--|
| 1人当たり平均支給額（24年度）<br>1,354千円                           | 1人当たり平均支給額（24年度）<br>1,552千円                                    | —  |
| （24年度支給割合）<br>期末手当 2.6月分<br>勤勉手当 1.35月分<br>（—）月分（—）月分 | （24年度支給割合）<br>期末手当 2.60月分<br>勤勉手当 1.35月分<br>（1.45）月分（0.65）月分   | （24年度支給割合）<br>期末手当 2.60月分<br>勤勉手当 1.35月分<br>（1.45）月分（0.65）月分   |
| （加算措置の状況）<br>職制上の段階、職務の級等による加算措置<br>役職加算 5—15%        | （加算措置の状況）<br>職制上の段階、職務の級等による加算措置<br>役職加算 5—20%<br>管理職加算 10—25% | （加算措置の状況）<br>職制上の段階、職務の級等による加算措置<br>役職加算 5—20%<br>管理職加算 10—25% |

（注）（ ）内は、再任用職員に係る支給割合である。

### 【参考】勤勉手当への勤務実績の反映状況（一般行政職）

標準の成績により勤務した職員は、勤務期間率と一律の成績率により支給している。（懲戒処分者・病気休暇者等を除く）

### (2) 退職手当（25年4月1日現在）

| 猿払村        |                       |           | 国        |                       |           |
|------------|-----------------------|-----------|----------|-----------------------|-----------|
| （支給率）      | 自己都合                  | 勸奨・定年     | （支給率）    | 自己都合                  | 勸奨・定年     |
| 勤続20年      | 23.03月分               | 28.7875月分 | 勤続20年    | 23.03月分               | 28.7875月分 |
| 勤続25年      | 32.83月分               | 38.955月分  | 勤続25年    | 32.83月分               | 38.955月分  |
| 勤続35年      | 46.55月分               | 55.86月分   | 勤続35年    | 46.55月分               | 55.86月分   |
| 最高限度額      | 55.86月分               | 55.86月分   | 最高限度額    | 55.86月分               | 55.86月分   |
| その他の加算措置   | なし                    |           | その他の加算措置 | 定年前早期退職特例措置（2%～20%加算） |           |
| 1人当たり平均支給額 | （全）9,498千円（定）18,816千円 |           |          |                       |           |

（注）退職手当の1人当たり平均支給額は、24年度に退職した職員に支給された平均額である。

### (3) 地域手当

制度なし

## (4) 特殊勤務手当（25年4月1日現在）（病院会計※普通会計等支出なし）

| 支給実績（24年度決算）            |                 |             | 14,584千円         |              |
|-------------------------|-----------------|-------------|------------------|--------------|
| 支給職員1人当たり平均支給年額（24年度決算） |                 |             | 911,500円         |              |
| 職員全体に占める手当支給職員の割合（24年度） |                 |             | 59.3%            |              |
| 手当の種類（手当数）              |                 |             | 4種類              |              |
| 手当の名称                   | 主な支給対象職員        | 主な支給対象業務    | 支給実績<br>(24年度決算) | 左記職員に対する支給単価 |
| 感染症防疫救済作業手当             | 病院及び診療所に勤務する職員  | 感染症患者の救護等   | 0千円              | 1日につき1,000円  |
| 放射線作業手当                 | 放射線作業に従事した職員    | 放射線作業       | 53千円             | 1日につき230円    |
| 医務手当                    | 医師              | 医療業務に従事する医師 | 10,152千円         | 月額100万円以下    |
| 夜間看護業務手当                | 夜間において業務に従事した職員 | 看護師・准看護師    | 4,379千円          | 1回につき6,800円  |

## (5) 時間外勤務手当（普通会計）

|                       |         |
|-----------------------|---------|
| 支給実績（平成23年度決算）        | 7,949千円 |
| 職員1人当たり平均支給年額（23年度決算） | 109千円   |
| 支給実績（平成24年度決算）        | 8,133千円 |
| 職員1人当たり平均支給年額（24年度決算） | 113千円   |

## (6) その他の手当（25年4月1日現在）（普通会計）

| 手当名   | 内容及び支給単価   | 国の制度との異同 | 国の制度と異なる内容         | 支給実績<br>(24年度決算) | 支給職員1人当たり平均支給年額<br>(24年度決算) |
|-------|--|----------|--------------------|------------------|-----------------------------|
| 扶養手当  | 配偶者 13,500円<br>1人 6,500円<br>1人（配偶者なし） 11,000円<br>特定期間の加算 5,000円                        | 同        | —                  | 千円<br>8,035      | 円<br>229,571                |
| 住居手当  | 1. 借家・借間<br>上限 27,000円<br>2. 自己所有<br>世帯主15年間 21,600円<br>世帯主以外10年間12,000円<br>その他 4,000円 | 異        | 自己所有の手当額（国無）       | 千円<br>3,405      | 円<br>148,043                |
| 通勤手当  | 通勤のために交通機関を自動車等の使用を常例とすること、徒歩により通勤するものとした場の通勤距離が片道2km以上であること                           | 異        | 片道5km未満2,000円の区分なし | 千円<br>881        | 円<br>88,100                 |
| 管理職手当 | 給料月額 of 課長等 8%<br>課長補佐等 6%   | 異        | 支給率                | 千円<br>7,894      | 円<br>343,217                |

## 5 特別職の報酬等の状況（25年4月1日現在）

| 区 分              |                        | 給 料 月 額 等  |  |
|------------------|------------------------|--|--|
| 給<br>料           | 村 長                    | 700,000円   | (参考) 類似団体における最高/最低額<br>787,000円/495,000円         |
|                  | 副 村 長                  | 590,000円   | 647,000円/421,500円                                |
| 報<br>酬           | 議 長                    | 205,000円   | 310,000円/171,100円                                |
|                  | 副 議 長                  | 167,000円   | 251,000円/119,000円                                |
|                  | 議 員                    | 149,000円   | 230,000円/100,000円                                |
| 期<br>末<br>手<br>当 | 市 区 町 村 長<br>副 市 町 村 長 | (平成24年度支給割合)   | 3.95 月分<br>3.95 月分                               |
|                  | 議 長<br>副 議 長<br>議 員    | (平成24年度支給割合)   | 3.655月分<br>3.655月分<br>3.655月分                    |
| 退<br>職<br>手<br>当 | 市 区 町 村 長<br>副 市 町 村 長 | (算定方式)<br>70万円×在職年数×512.6/100<br>59万円×在職年数×323.4/100 | (1期の手当額) (支給時期)<br>14,352千円 任期ごと<br>7,632千円 任期ごと |
|                  | 備 考                    |  |  |

(注) 1 給料及び報酬の( )内は、減額措置を行う前の金額である。

2 退職手当の「1期の手当額」は、4月1日現在の給料月額及び支給率に基づき、1期(4年=48月)勤めた場合における退職手当の見込額である。

## 6 職員数の状況

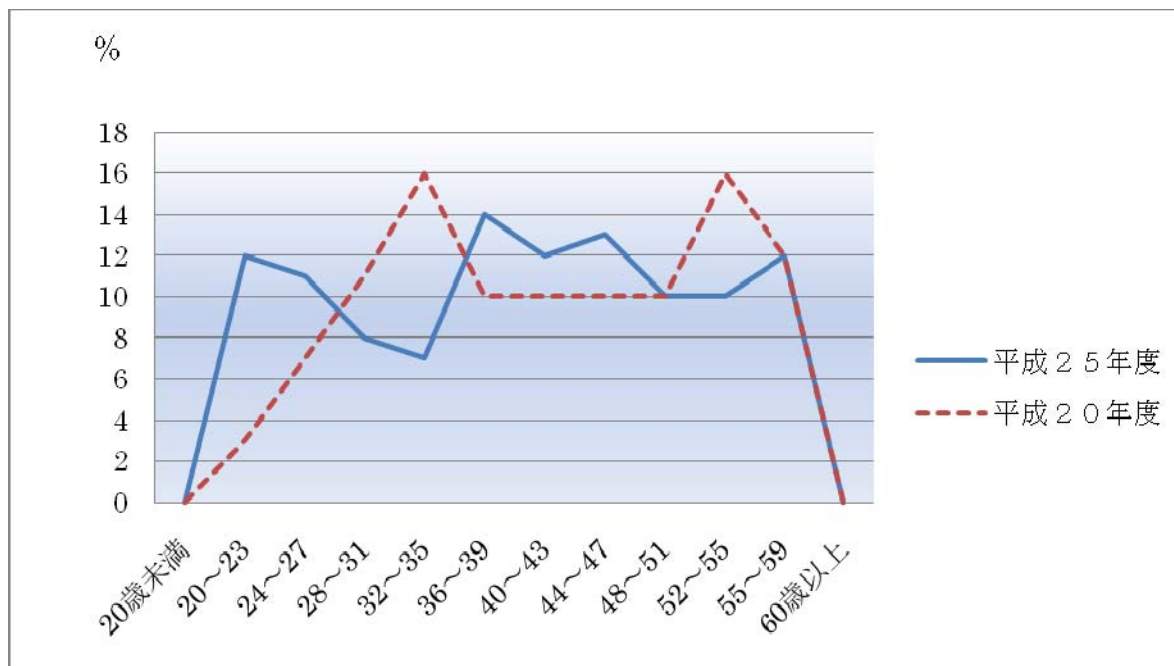
(1) 部門別職員数の状況と主な増減理由 (各年4月1日現在)

| 部 門                                  | 区 分                        |         | 職 員 数 |       | 対 前 年<br>増 減 数   | 主 な 増 減 理 由 |
|--------------------------------------|----------------------------|---------|-------|-------|--|-------------|
|                                      |                            |         | 平成25年 | 平成24年 |  |             |
| 普<br>通<br>会<br>計<br>部<br>門           | 一<br>般<br>行<br>政<br>部<br>門 | 議 会     | 2     | 2     | -1   | 退職者不補充による減  |
|                                      |                            | 総 務     | 17    | 18    |  |             |
|                                      |                            | 税 務     | 3     | 3     |  |             |
|                                      |                            | 農 林 水 産 | 8     | 8     |  |             |
|                                      |                            | 商 工     | 1     | 1     |  |             |
| 土 木                                  |                            | 5       | 5     |       |  |             |
| 民 生                                  |                            | 22      | 19    |       |  |             |
| 衛 生                                  | 7                          | 7       |       |       |  |             |
|                                      | 計                          | 65      | 63    | 2     | <参考><br>人口1万人当たり職員数 230.50人<br>(類似団体の人口1万人当たりの職員数 169.79人) |             |
|                                      | 教育部門                       | 8       | 9     | -1    | 配置替による減  |             |
|                                      | 小 計                        | 73      | 72    | 1     | <参考><br>人口1万人当たり職員数 258.87人<br>(類似団体の人口1万人当たりの職員数 204.38人) |             |
| 公<br>営<br>企<br>業<br>計<br>等<br>部<br>門 | 病 院                        | 29      | 26    | 3     | 新規採用による増   |             |
|                                      | 水 道                        | 2       | 2     | -1    | 退職者不補充による減   |             |
|                                      | 下 水 道                      | 1       | 2     |       |  |             |
|                                      | そ の 他                      | 5       | 5     |       |  |             |
| 小 計                                  | 37                         | 35      | 2     |       |  |             |
| 合 計                                  |                            | 110     | 107   | 3     | <参考><br>人口1万人当たり職員数390.07人                                 |             |
|                                      |                            | [143]   | [143] |       |  |             |

(注) 1 職員数は一般職に属する職員数である。

2 [ ]内は、条例定数の合計である。

(2) 年齢別職員構成の状況（25年4月1日現在）



|     |            |              |              |              |              |              |              |              |              |              |              |            |          |
|-----|------------|--------------|--------------|--------------|--------------|--------------|--------------|--------------|--------------|--------------|--------------|------------|----------|
| 区 分 | 20歳<br>未 満 | 20歳<br>} 23歳 | 24歳<br>} 27歳 | 28歳<br>} 31歳 | 32歳<br>} 35歳 | 36歳<br>} 39歳 | 40歳<br>} 43歳 | 44歳<br>} 47歳 | 48歳<br>} 51歳 | 52歳<br>} 55歳 | 56歳<br>} 59歳 | 60歳<br>以 上 | 計        |
| 職員数 | 人<br>0     | 人<br>12      | 人<br>11      | 人<br>8       | 人<br>7       | 人<br>14      | 人<br>12      | 人<br>13      | 人<br>10      | 人<br>10      | 人<br>12      | 人<br>0     | 人<br>109 |

(3) 職員数の推移

(単位：人・%)

| 部門別 \ 年 度 | 20年 | 21年 | 22年 | 23年 | 24年 | 25年 | 過去5年間の増減数(率) |
|-----------|-----|-----|-----|-----|-----|-----|--------------|
| 一般行政      | 59  | 59  | 61  | 62  | 63  | 65  | 6(9.2%)      |
| 教育        | 12  | 12  | 11  | 11  | 8   | 7   | -5(-41.7%)   |
| 普通会計計     | 71  | 71  | 72  | 73  | 71  | 72  | 1(1.4%)      |
| 公営企業等会計計  | 35  | 36  | 37  | 38  | 35  | 37  | 2(5.4%)      |
| 総合計       | 106 | 107 | 109 | 111 | 106 | 109 | 3(2.8%)      |

(注) 1 各年における給与実態調査において報告した職員数に関する調より。

## 7 公営企業職員の状況

本村は地方公営企業法を全部適用する公営企業がないため省略